

## Gebruiksaanwijzing Transferpapier

Met dit Inkjet Transfer Papier kunt u op gemakkelijke wijze individuele kledingstukken en gepersonaliseerde geschenken maken. Print u uw lievelingsontwerp, een logo, of een foto op een shirt, muismat of andere dingen van katoen, volg dan de volgende aanwijzingen op een optimaal resultaat te krijgen.



### Behandeling van het materiaal

- Pak het materiaal alleen aan de zijkanten vast, om vingerafdrukken te vermijden
- Gebruik geen beschadigde, gebogen of geknikte bladen, om schade aan de printer te voorkomen.
- Vermijdt krassen op het oppervlak van de bladen
- Om verslechtering van het materiaal met betrekking tot de droogtijd van de uiteindelijke beeldkwaliteit te voorkomen, mogen de bladen niet worden blootgesteld aan natte of hoge temperaturen of aan een hoge luchtvochtigheid.

### Algemene instructies

- Leg het papier in uw printer, waarbij de matte zijde degene is die wordt bedrukt. De achterzijde is voorzien van een rode bedrukking.  
Voor een printer met cassette -> Bedrukbare zijde onder (zie figuur 1)  
Voor een printer met staande papierlade -> Bedrukbare zijde naar boven (zie figuur 2)
- Gebruik de onder aan het document vermelde afdrুকinstellingen.
- De droogtijd is afhankelijk van de kleur, hoeveelheid inkt en de omgevingsomstandigheden. Lage temperatuur en hoge luchtvochtigheid zorgen voor een langere droogtijd.
- Bewaar bladen die u over heeft in de originele verpakking. Leg deze op een koele, niet te vochtige plaats en niet direct in de zon.

### Stap 1 – Printen op het transferpapier

- Dit papier kan, rekening houdend met de aanbeloven instellingen onderaan dit document, met elke Inkjet-printer worden bedrukt.
- Spiegel de afbeelding die je wilt afdrucken.  
Als uw printer geen Transferpapier-instelling aanbiedt, die deze spiegeling automatisch uitvoert, moet u zelf het spiegelbeeld verzorgen met fotobewerkingssoftware. (Kan bijvoorbeeld met Microsoft Paint, dat staat standaard op elke Windows computer)
- We raden aan om altijd maar één blad tegelijk te gebruiken.
- Pas het formaat van de afbeelding naar wens aan. U kunt eerst een afdruk proberen op normaal papier, om zeker te zijn dat het formaat juist is.

- Belangrijk: Laat de afdruk na het printen minstens 5-10 minuten liggen. Raak de print in deze tijd zo min mogelijk aan, om beschadigingen te voorkomen.

### **Stap 2 – Printerinstellingen**

- Wanneer mogelijk, gebruik alleen standaardinkt en geen foto-inkt. (meestal in te stellen bij het selecteren van de afbeelding)
- Gebruik de printerinstellingen die onder aan dit document vermeld staan.

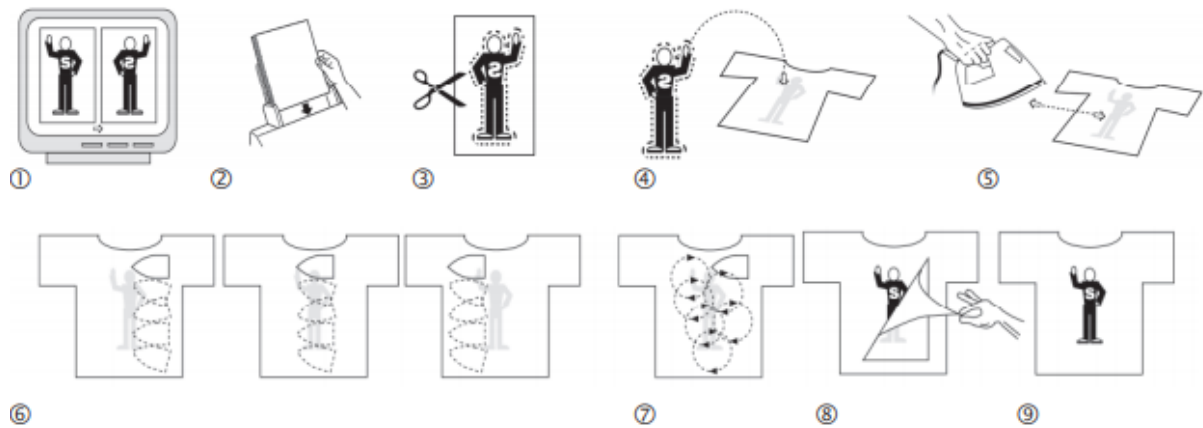
### **Stap 3 – T-shirt of andere stof voorbereiden**

- Alle stoffen moeten voorgewassen zijn. Met het wassen verwijdert u alle impregnatie en andere additieven die kunnen leiden tot een slechte hechting van de print. Ben er zeker van dat u werkt met een katoenen of een combinatie van polyester met katoenen stof. Canvas/linnen is ook mogelijk. De beste resultaten krijgt u op een witte of een andere heldere kleur. Gebruik geen zwarte of zeer donkere stof, hiervoor is speciaal transfermateriaal verkrijgbaar.

### **Stap 4 – De transfer**

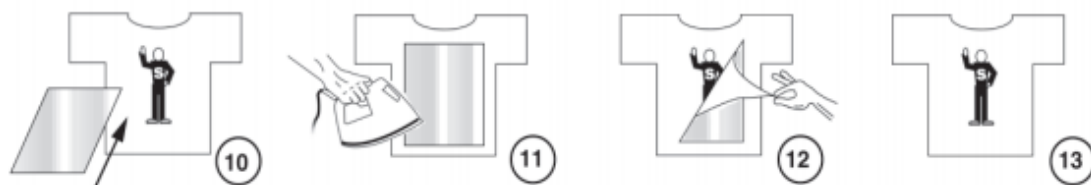
- Strijk op een hard, vlak en vooral hittebestendige ondergrond. Gebruik geen strijkplank, deze zijn vaak te zacht waardoor er niet genoeg druk gezet kan worden.
- Kies voor de hoogste temperatuurinstelling (katoen/linnen) en wacht tot deze bereikt is. Bij stoomstrijkijzers kunt u beter geen stoom gebruiken, deze hindert het transferproces.
- Het ene strijkijzer wordt heter dan het andere, test daarom de temperatuur eerst op een normaal stuk papier. Wordt het papier geel, dan is de temperatuur te hoog.
- Knip de afbeelding uit het transferpapier blad, laat hierbij een rand van ongeveer 3-4 millimeter over. (zie illustratie 3)
- Positioneer de afbeelding met de bedrukte zijde op de gewenste stof. (zie illustratie 4). Ben er zeker van dat de stof helemaal vlak en vrij van vouwen op de ondergrond ligt, indien nodig strijkt u de stof voor het transferproces.
- Begin met het transferproces aan een kant van de druk en strijk langzaam met veel kracht circa vijf keer op en neer. Let daarbij op dat u met het strijkijzer alles goed raakt, ook de hoekjes en randen. (zie illustratie 5). Verplaats het strijkijzer vervolgens enkele centimeters naar boven, om weer parallel aan de eerste zijde ongeveer 5 keer met veel kracht te strijken. Dit wordt zo lang herhaald, tot u door het strijkijzer steeds een paar centimeter naar boven te plaatsen de hele afbeelding heeft gehad. (zie illustratie 6 en 7)
- De duur van het strijken is afhankelijk van de grootte van het transferpapier. For een heel A4'tje heeft u circa 180 seconden nodig, voor een half A4 ongeveer 90 seconden en voor een kwart A4 ongeveer 30 seconden.  
Deze strijktijden gelden voor strijkijzers met een vlak strijkoppervlak. Bij strijkijzers met deukjes in het strijkoppervlak (zoals stoomstrijkijzers) duurt het langer.
- Let op: Als u te kort, met een te lage temperatuur of met te weinig kracht strijkt, kan het transferbeeld bij het wassen (gedeeltelijk) loskomen van de stof. Als uw strijkijzer te heet

word, of als u te lang strijkt (achterkant transferpapier wordt geel), kan de afdruk geel worden en kunnen er problemen ontstaan bij het verwijderen van papier.



## Stap 5 – Loshalen van het transferpapier

- Laat de transferdruk na het strijken nog minimaal 2 minuten afkoelen.
- Rek de stof vervolgens iets uit op een hoek. Daarbij komt het papier gedeeltelijk los van het overgedragen beeld. Nu kunt u al het papier langzaam verwijderen. (zie illustratie 8 en 9)
- Om te zorgen voor een goede hechting van het overgedragen beeld, moet u het volgende doen:
  - Strijk de afbeelding nogmaals met standaard bakpapier (zie illustratie 10 tot 13).
  - De glans wordt verminderd en de druk krijgt meer grip op de stof.
  - Plaats hiervoor het bakpapier met de zijde met niet-klevende coating op het gestreken beeld.
  - Strijk het afgedekte beeld ongeveer 60 seconden met veel kracht.
  - Strijktijd heel A4: 60 seconden, half A4: 30 seconden, kwart A4: 15 seconden
- **Strijk nooit op een onbeschermd druk en strijk niet met stoom!**
- Laat het papier volledig afkoelen en verwijder het vervolgens.
- De afdruk is nu voltooid.



## Wasvoorschriften

- Bij de eerste keer wassen, wast u het shirt individueel
- Draai het shirt binnenstebuiten
- Was op maximaal 40 graden Celsius in de wasmachine met een wasmiddel (hoge centrifugeersnelheid aanbevolen)
- Gebruik indien mogelijk geen wasverzachter

- Haal het T-shirt onmiddellijk na het wassen uit de wasmachine
- Laat het in de lucht of in de droger met de normale instelling drogen
- Strijk de gewassen transferprint altijd met antikleefpapier (bijvoorbeeld bakpapier)
- Plaats het niet-klevende papier met de niet-klevende gecoate zijde op het gestreken beeld
- Door meerdere keren te wassen, kan de druk glans verliezen. Bij het strijken keert de originele glans weer terug. Het gedeeltelijk loslaten van het beeld kan ook door strijken worden verholpen.
- Strijk nooit op een onbeschermd druk en strijk niet met stoom!

### Printerinstellingen

#### Epson

Papiertype	Normaal papier
Afdrukkwaliteit	Optimaal – 720/1440/2880 dpi
Uitgebreid	Omgekeerd of spiegelbeeld

#### Hewlett Packard (HP)

Papiertype	Normaal papier
Afdrukkwaliteit	Optimaal
Uitgebreid	Omgekeerd of spiegelbeeld

#### Canon

Papiertype	T-Shirt transfer
Afdrukkwaliteit	Standaard

#### Lexmark

Medium	Strijken – Transfer
Afdrukkwaliteit	Standaard